

## *Dendrologický průzkum*

### **Výstavba PZS v km 60,028 (P5487) v trati Trutnov Poříčí – Královec**

**V Beňově květen 2021**

<b>Mgr. Stanislav Mudra</b> Beňov 8 750 02 Přerov DIČ: CZ6807220299 IČ: 66341531	 mobil: 605174707 <a href="mailto:info@seeb.cz">info@seeb.cz</a> <a href="http://www.seeb.cz">www.seeb.cz</a>
--	--

## Obsah

1.	Úvod.....	3
2.	Obecná charakteristika území .....	4
2.1	Současná vegetace .....	5
3.	Metodika dendrologického průzkumu .....	5
4.	Závěr .....	7
5.	Seznam příloh.....	7
6.	Seznam použité literatury .....	7

## 1. Úvod

Dendrologický průzkum byl zpracován na žádost zadavatele jako podklad pro záměr **Výstavba PZS v km 60,028 (P5487) v trati Trutnov Poříčí – Královec.**

Dendrologický průzkum spočívá v inventarizaci dřevin za účelem stanovení limitů území pro jeho další využití.

Podkladem pro vypracování dendrologického průzkumu byly digitální mapy poskytnuté zadavatelem a vlastní terénní šetření.

Vlastní průzkum probíhal mezi 30.dubnem a 20. květnem 2021.

### Identifikační údaje

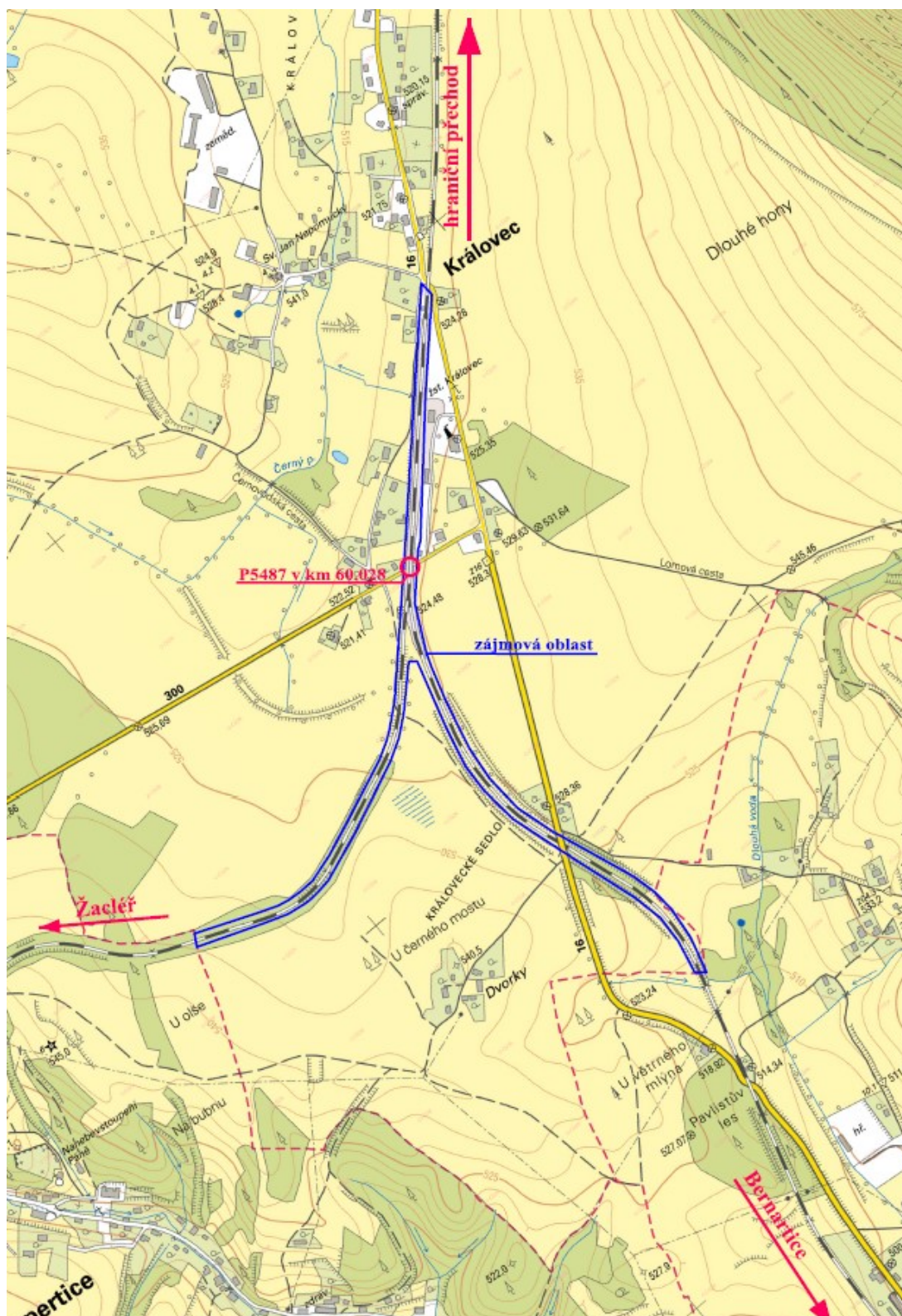
**Název akce:** Výstavba PZS v km 60,028 (P5487) v trati Trutnov Poříčí – Královec

**Umístění:** Královec (602761)

**Zadavatel:** **Signal Projekt s.r.o.**  
Vídeňská 55, 639 00 Brno  
tel.: +420 543 233 962  
mobil: +420 724 352 519

**Zhotovitel:** **Mgr. Stanislav Mudra**  
Beňov 8  
750 02 Přerov

## 2. OBECNÁ CHARAKTERISTIKA ÚZEMÍ



Zájmové území (Signal Projekt s.r.o.)

## 2.1 SOUČASNÁ VEGETACE

Stav současné vegetace je z hlediska dendrologie dán výskytem dřevin, jak je zaznamenán dle uvedené metodiky v příloze č. 1 průzkumu.

Trat' na Žaclěř je tak jako ostatní poisované úseky v kolejišti a jeho okolí udržovaná herbicidy a prakticky bez vegetace. Udržový prostor podél trati je charakterizován druhově chudou vegetací s ruderaly a vtroušenými hajními a lučními druhy (bršlice kozí noha (*Aegopodium podagraria*), silenka dvoudomá (*Silene dioica*), svízel přítula (*Galium aparine*), kuklík městský (*Geum urbanum*), lipnice hajní (*Poa nemoralis*)). Odvodňovací příkop se stagnující vodou lze charakterizovat výskytem přesličky bahenní (*Equisetum palustre*), blatouchu bahenního (*Caltha palustris*) či tužebníku jilmového (*Filipendula ulmaria*). Stromový a keřový doprovod trati je oboustraně tvořen širším pásem náletové vegetace s dominancí břízy (*Betula pendula*) a vtroušeným jilmem horským (*Ulmus glabra*), javorem klenem (*Acer pseudoplatanus*) a třešní ptačí (*Prunus avium*). V podmáčených místech břízu střídá olše lepkavá (*Alnus glutinosa*) a střemcha obecná (*Prunus padus*). Keře reprezentují bez černý (*Sambucus nigra*) a hroznatý (*S. racemosa*) a keřovité vrby (vrba popelavá (*Salix cinerea*), v. jíva (*S. caprea*) a ostružiník maliník (*Rubus idaeus*)).

Část vedoucí směrem na Bernartice je vedena v zářezu porostlém nálety ale i mohutnějšími stromy.

Dominuje zde javor klen (*Acer pseudoplatanus*) a mléč (*A. platanoides*), topol osika (*Populus tremula*), vrba jíva (*Salix caprea*), třešeň ptačí (*Prunus avium*), jilm (*Ulmus glabra*), nebo jasan ztepilý (*Fraxinus excelsior*). Místy se prosazují skupiny akátu (*Robinia pseudoacacia*). Podrost tvoří pestrá směs lesních a hajních bylin (srha laločnatá (*Dactylis glomerata*), kostřava (*Festuca sp.*), jetel plazivý (*Trifolium repens*), smetánka (*Taraxacum sp.*), zběhovec plazivý (*Ajuga reptans*), kuklík městský (*Geum urbanum*), svízel přítula (*Galium aparine*), doplněné (lipnicí hajní (*Poa nemoralis*), violkou lesní (*Viola reichenbachiana*), hluchavkou nachovou (*Laminium maculatum*), konvalinkou vonnou (*Convallaria majalis*), jahodníkem (*Fragaria vesca*) a dalšími)

Samotná trasa kabelizace vede po terase vytvořené ve svahu a je jen řídko porostlá zejména mladými nálety javorů.

## 3. METODIKA DENDROLOGICKÉHO PRŮZKUMU

Podkladem pro vypracování dendrologického průzkumu byly digitální mapy poskytnuté zadavatelem a vlastní terénní šetření.

Podklady průzkumu jsou zpracovány v intencích vyhlášky č. 189/2013 Sb. Vyhláška o ochraně dřevin a povolování jejich kácení.

U soliterně rostoucích stromů byly sledovány následující hodnoty:

- pořadové číslo
- latinský a český název
- obvod kmene (cm) měřený ve výšce 1,3 m nad zemí
- zdravotní stav dřeviny, případné poškození
- poznámka o typu porostu

*U zapojených porostů dřevin bylo sledováno:*

- pořadové číslo
- latinský a český název
- plocha porostů (m<sup>2</sup>)
- zdravotní stav dřeviny, případné poškození
- poznámka o typu porostu

Dále bylo zaznamenáno místo určením katastru a parcely, na která se dřevina nachází. K přehledovým tabulkám jsou doplněny zakresy výskytu dřevin na podkladu katastrální mapy.

#### **4. ZÁVĚR**

Z hlediska dendrologického potenciálu území a z hlediska jeho přírodních hodnot nebude navrhované kácení stromů, které patří k invazním druhům tak závažné, co se týče rozsahu a umístění, aby negativně ovlivnilo přírodní potenciál území. Kácené nebo ořezané keře a náletové dřeviny po zmlazení budou dále plnit svoji funkci.

#### **5. SEZNAM PŘÍLOH**

Příloha č. 1. Inventarizační tabulka a mapky

#### **6. SEZNAM POUŽITÉ LITERATURY**

Neuhäuslová Z. et al. (1998): Mapa potenciální přírodní vegetace České republiky. Academia Praha, 341p.

Neuhäuslová Z. et J. Moravec (eds.) (1997): Mapa přirozené potencionální vegetace ČR. – BÚ ČSAV, Průhonice.

Zákon č. 114/1992 Sb., o ochraně přírody a krajiny, v platném znění.

Dále byly využity informace přístupné na internetových adresách:

<https://geoportal.gov.cz/>

<http://geoportal.cuzk.cz/>

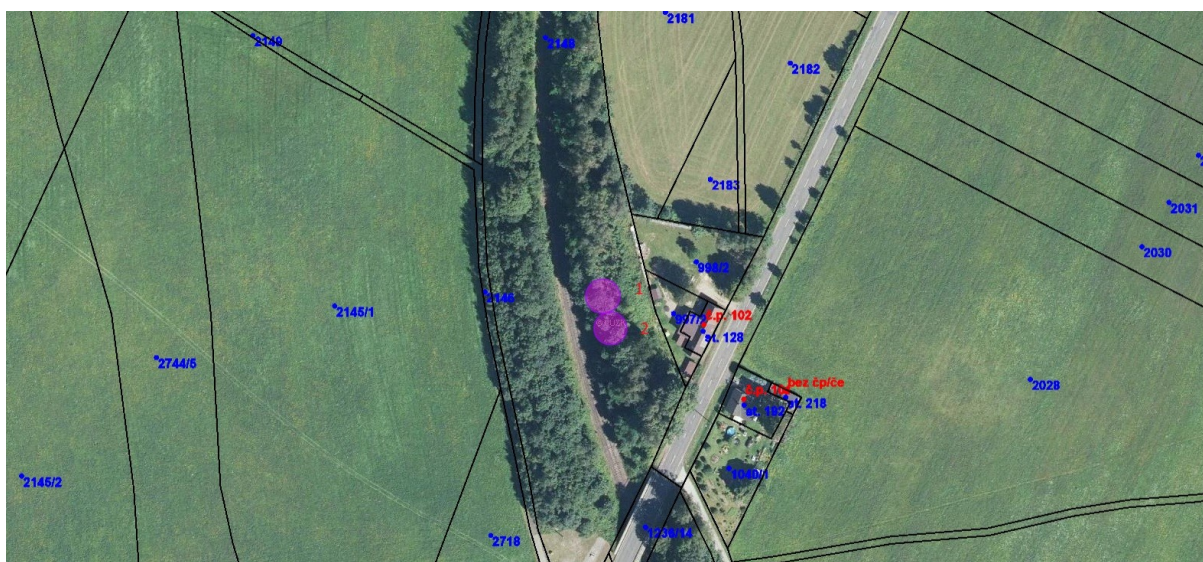
[http:// www.biomonitoring.cz](http://www.biomonitoring.cz)



**Příloha č. 1.**



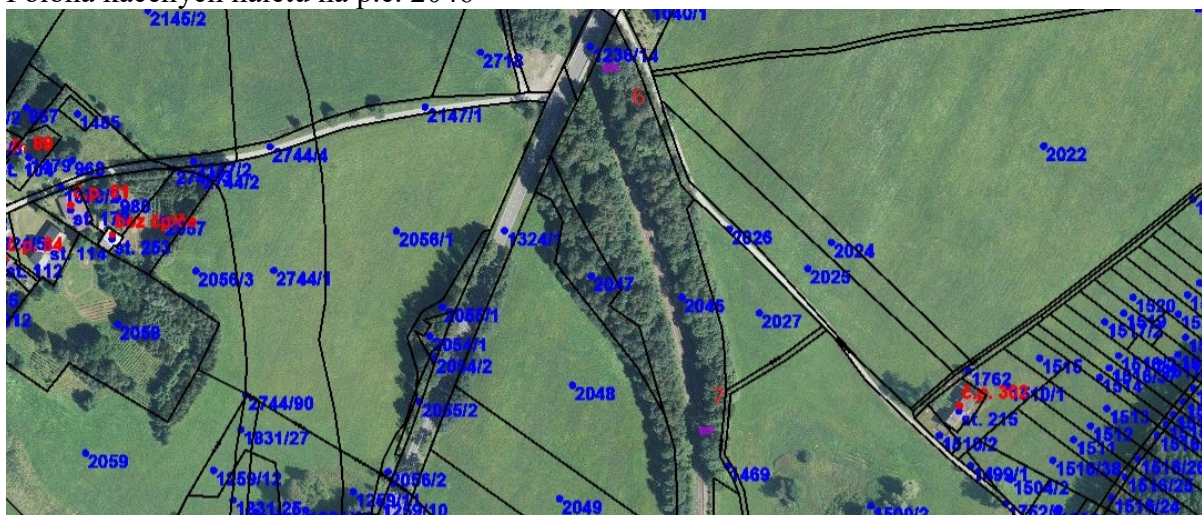
Poloha kácených stromů na p.č. 2046



Poloha kácených stromů na p. č. 2148



## Poloha kácených náletů na p.č. 2046



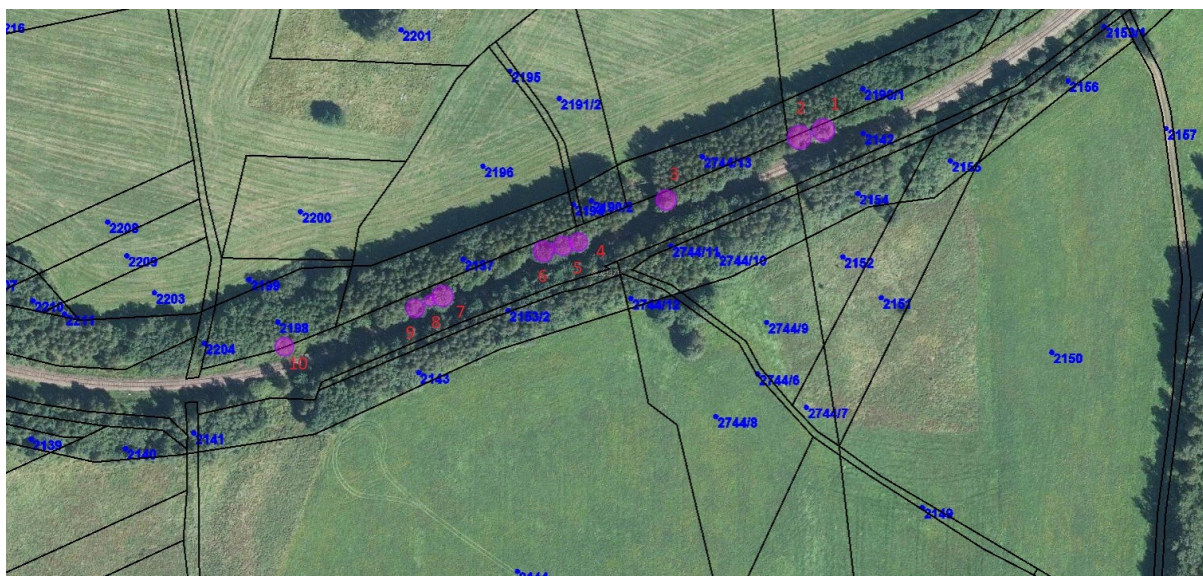
Výstavba PZS v km 60,028 (P5487) v trati Trutnov Poříčí – Královec

Katastr: Královec (602761) Datum: 20.5.2021

Číslo	Číslo parcely	Druh	Obvod kmene ve výšce 1,3 m	Počet stromů u keřů m²	Výška, zdravotní stav poznámka
1	2148	topol osika ( <i>Populus tremula</i> )	85		15
2	2148	vrba jíva ( <i>Salix caprea</i> )	99		10 Šikmý a proschlý strom
3	2046	topol osika ( <i>Populus tremula</i> )	100		14
4	2148	javor klen ( <i>Acer pseudoplatanus</i> ), j. mléč ( <i>A. platanoides</i> ), topol osika ( <i>Populus tremula</i> ), třešeň ptačí ( <i>Prunus avium</i> )		60	Nálety v terase svahu
5	2148	javor mléč ( <i>A. platanoides</i> ), topol osika ( <i>Populus tremula</i> ), třešeň ptačí ( <i>Prunus avium</i> ), jilm ( <i>Ulmus glabra</i> ), trnovník akát ( <i>Robinia pseudoacacia</i> )		30	Nálety na bocích zářezu
5	2046	javor klen ( <i>Acer pseudoplatanus</i> ), j. mléč ( <i>A. platanoides</i> ), topol osika ( <i>Populus tremula</i> ), třešeň ptačí ( <i>Prunus avium</i> ), jilm ( <i>Ulmus glabra</i> ), jasan ztepilý ( <i>Fraxinus excelsior</i> ),		30	Nálety na bocích zářezu bocích
7	2046	javor klen ( <i>Acer pseudoplatanus</i> ), topol osika ( <i>Populus tremula</i> ),		30	Nálety v terase svahu



Výstavba PZS v km 60,028 (P5487) v trati Trutnov Poříčí – Královec



Poloha kácených stromů na p.č. 2142

Katastr: Královec (602761) Datum: 20.5.2021

Číslo	Číslo parcely	Druh	Obvod kmene ve výšce 1,3 m	Počet stromů u keřů m <sup>2</sup>	Výška, zdravotní stav poznámka
1	2142	jilm horský ( <i>Ulmus glabra</i> )	92		10
2	2142	jilm horský ( <i>Ulmus glabra</i> )	82		8
3	2142	jilm horský ( <i>Ulmus glabra</i> )	94		8
4	2142	jilm horský ( <i>Ulmus glabra</i> )	90		11
5	2142	bříza bělokorá ( <i>Betula pendula</i> )	85		7
6	2142	jilm horský ( <i>Ulmus glabra</i> )	82		8
7	2142	jilm horský ( <i>Ulmus glabra</i> )	100		11
8	2142	jilm horský ( <i>Ulmus glabra</i> )	98		9
9	2142	jilm horský ( <i>Ulmus glabra</i> )	80		9
10	2142	jilm horský ( <i>Ulmus glabra</i> )	86		6m, výstavek při čištění trati